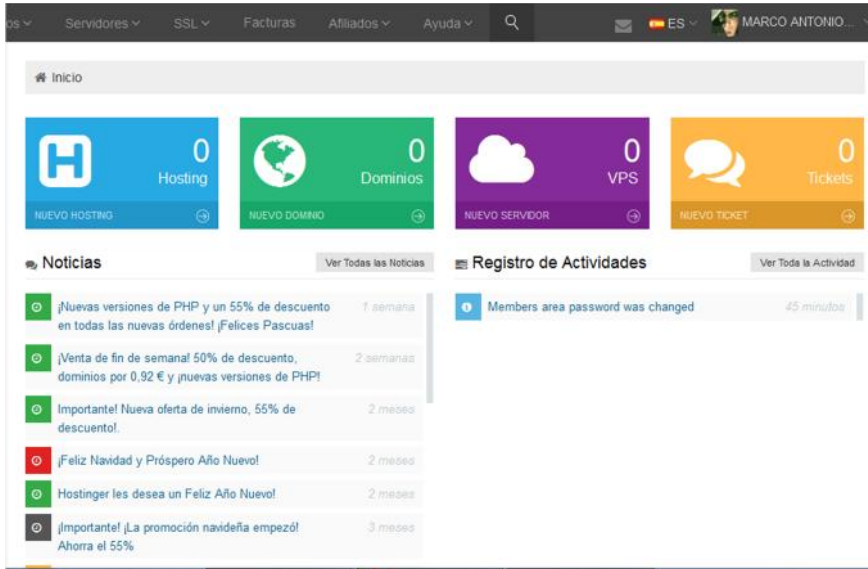
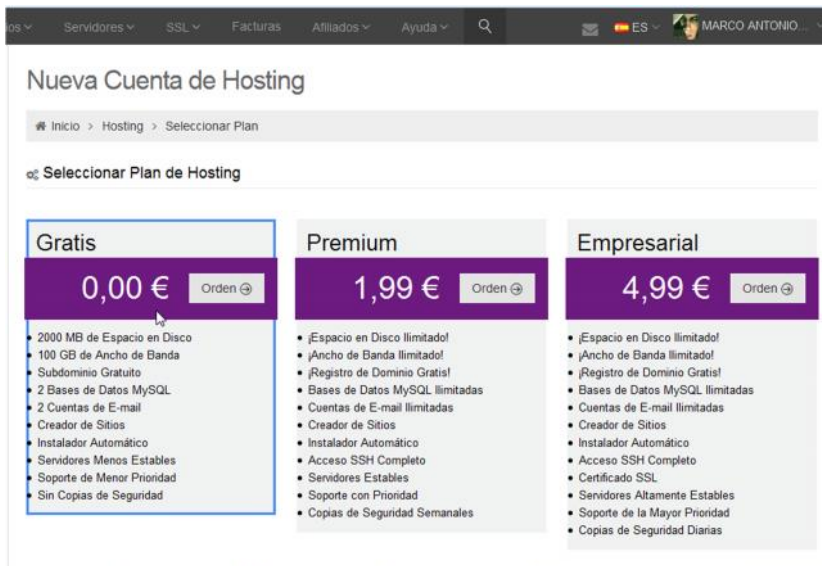


Como pueden ver deben entrar a la página principal.

Lo primero que deben hacer es crear un nuevo hosting, donde dice hosting de color azul deben dar clic



En seguida aparecerá la siguiente pantalla

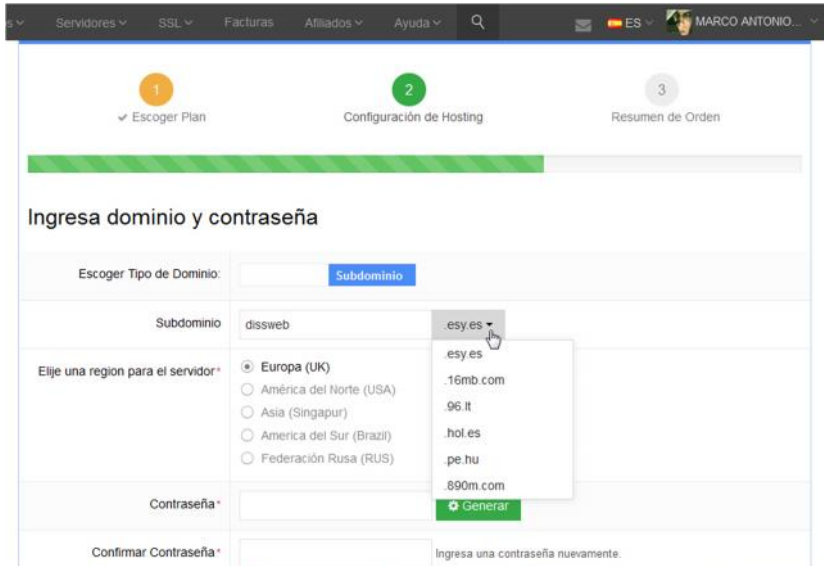


Por obvias razones debemos elegir la opción gratis.

Con esto será más que suficiente ya que con esa capacidad bastará para sus pruebas.

Dar clic en el botón **orden**

Ya eligieron el plan, ahora deben poner el sub-dominio, esto es porque no han comprado alguno y dependerán de hostinger para que puedan publicar sus páginas.

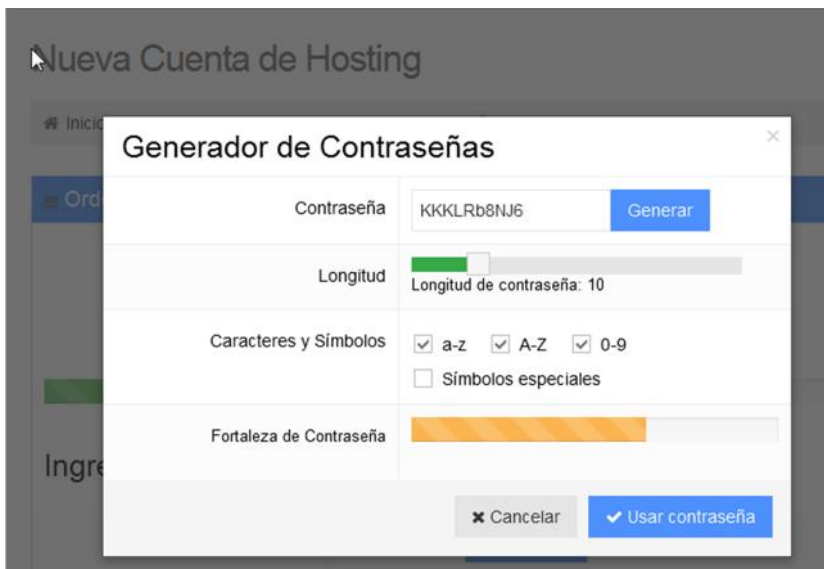


The screenshot shows the 'Configuración de Hosting' step in the Hostinger account setup process. The page is titled 'Ingresa dominio y contraseña'. It features a progress bar at the top with three steps: 'Escoger Plan' (completed), 'Configuración de Hosting' (current), and 'Resumen de Orden'. The main form includes a dropdown for 'Escoger Tipo de Dominio' set to 'Subdominio', a text input for 'Subdominio' containing 'disweb', and a dropdown menu for 'Elije una region para el servidor\*' with 'Europa (UK)' selected. A secondary dropdown menu is open, showing options like 'esy.es', '.16mb.com', '.96.it', '.hol.es', '.pe.hu', and '.890m.com'. There are also fields for 'Contraseña\*' and 'Confirmar Contraseña\*'. A 'Generar' button is visible next to the password field.

En este punto deben escribir el nombre de su página y podrán elegir el servidor que deseen de la lista desplegable, en mi caso dejare la opción por defecto.

Además deberán poner o generar una contraseña.

Si la generan se mostrará una pantalla similar a esta:



The screenshot shows a 'Generador de Contraseñas' dialog box. It has a title bar with a close button. The main area contains a text input for 'Contraseña' with the value 'KKKLRb8NJ6' and a 'Generar' button. Below this is a 'Longitud' section with a progress bar and the text 'Longitud de contraseña: 10'. The 'Caracteres y Símbolos' section has checkboxes for 'a-z', 'A-Z', and '0-9' (all checked), and an unchecked checkbox for 'Símbolos especiales'. The 'Fortaleza de Contraseña' section shows a progress bar. At the bottom, there are 'Cancelar' and 'Usar contraseña' buttons.

Solo deben poner usar contraseña y listo.

The form is titled "Ingresa dominio y contraseña" and contains the following fields and options:



- Escoger Tipo de Dominio:** A dropdown menu with "Subdominio" selected.
- Subdominio:** A text input field containing "webdesign" and a dropdown menu for the top-level domain with ".16mb.com" selected. A red error message above the field reads "Dominio/Subdominio actualmente en uso".
- Elije una region para el servidor\*:** Radio buttons for "Europa (UK)", "América del Norte (USA)", "Asia (Singapur)", "America del Sur (Brazil)", and "Federación Rusa (RUS)". "Europa (UK)" is selected.
- Contraseña\*:** A password input field with a "Generar" button.
- Confirmar Contraseña\*:** A confirmation password input field with the instruction "Ingresa una contraseña nuevamente."
- Continuar:** A blue button at the bottom.

En esta parte del proceso dar clic en continuar, si el dominio ya está en uso lo mostrará, tal como se aprecia en la imagen de arriba, en mi caso decidí usar otro server y cambie el nombre, ustedes deben verificar que sus nombre no estén en uso.

En la siguiente pantalla les pedirá la confirmación y un texto donde expliquen porque quieren un dominio gratuito.

Dan clic al final en aceptar y enseguida mostrará una pantalla como esta:

The dashboard is titled "Cuentas de Hosting" and includes a breadcrumb "Inicio > Hosting". A green notification banner states: "La cuenta diswebitste.hol.es ha sido creada satisfactoriamente." Below this is a section titled "Lista de Cuentas de Hosting" with a search bar and a table of accounts.

Domínio	Plan	Expira El	Estado	Acción
 diswebitste.hol.es	Gratis	-	Activo	 Mejorar Cuenta

Below the table are four service icons: "Administrar", "Creador de Sitios", "Instalador Automático", and "Cuentas de Correo". At the bottom right, there are navigation buttons: "← Previo", "1", and "Siguiete →". A red box highlights the domain name "diswebitste.hol.es" in the table.

La parte donde dice administrar y los demás botones se activan desplegando el signo más que se encuentra a un lado del nombre del sitio.

Falta subir la página, para ello deberán usar filezilla que seguro ya lo conocen.

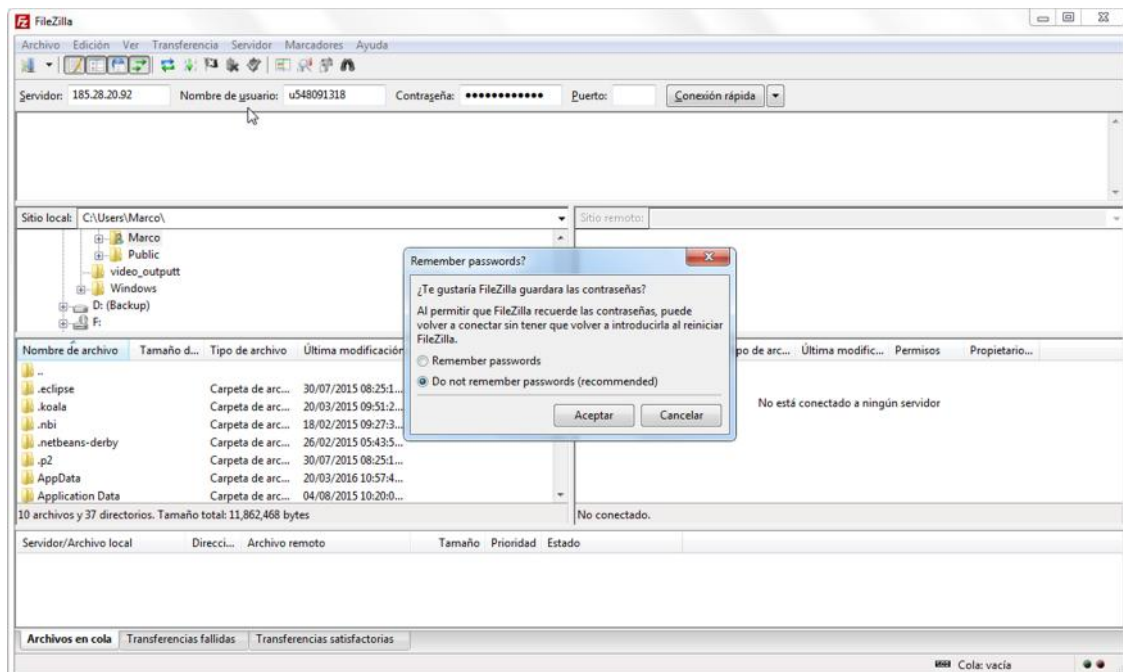
Aquí dejo el link de descarga del cliente de filezilla que es el que se va a necesitar.

<https://filezilla-project.org/download.php?type=client>

En la imagen se muestra el apartado con los datos del ftp.

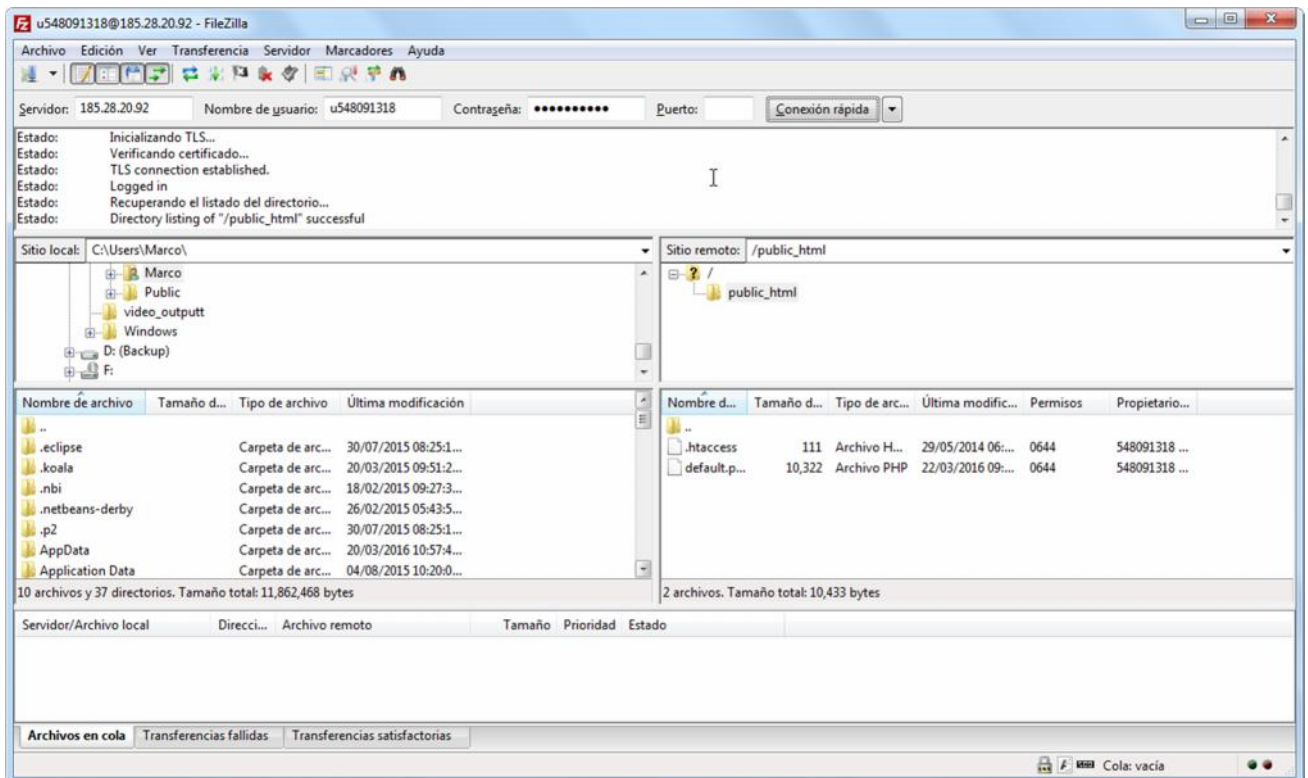


La pantalla del filezilla debe quedar así:



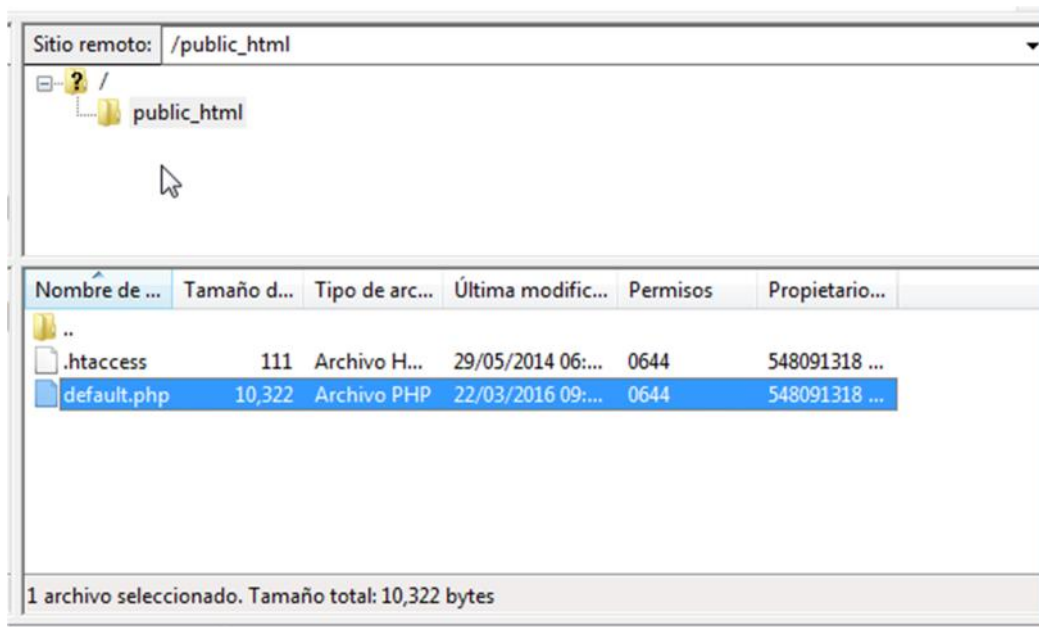
Lo datos a colocar son el usuario, la contraseña que se puso en un principio y la ip del servidor, en puerto se pone 21 aunque filezilla ya sabe que es el valor por defecto.

Una vez hecha la conexión el navegador muestra una ventana acerca del certificado y su validez dar clic en aceptar y pueden marcar la check box para decir que siempre se confié en el certificado. Una vez que se estableció la conexión se verá así la pantalla.



Como pueden ver ya está establecida la conexión y pueden iniciar la importación de los archivos de su sitio web.

Aquí se ve la parte más importante, esta es la carpeta en la que de momento deben importar sus archivos para mostrar su página web.



Espero les ayude esta información si existe alguna duda por favor escríbanme un sms o a mi correo.

Saludos

Y disculpen la tardanza pero tuve algunos inconvenientes.